

Telecom Tracker Out/24

Mês forte, com destaque para a Vivo

Resumo do relatório

Em outubro de 2024, a base de serviços móveis registrou um crescimento líquido de 1,2 milhão de acessos. No segmento pós-pago (excluindo M2M), houve uma adição líquida de 881 mil acessos (+0,8% m/m), com destaque para a Vivo (+383 mil, +0,8% m/m), seguida pela Claro (+172 mil, +0,5% m/m) e TIM (+130 mil, +0,5% m/m). No pré-pago, todas as operadoras apresentaram quedas, com saldo negativo de 481 mil acessos (-0,5% m/m), sendo -218 mil da Vivo (-0,6% m/m), -169 mil da Claro (-0,5% m/m) e -136 mil da TIM (-0,4% m/m). Em termos de market share, no pós-pago com M2M, a Claro foi destaque negativo com queda de 0,4 p.p., enquanto Vivo e TIM registraram quedas de 0,1 p.p. No pós-pago (ex-M2M), a Vivo manteve seu nível de market share, enquanto Claro e TIM perderam 0,1 p.p. No pré-pago, o market share permaneceu estável entre as grandes operadoras.

No mercado de banda larga fixa, houve diluição no market share, com os "outros" ganhando 2,0 p.p. e atingindo 57,4% de participação. A TIM teve queda de 0,1 p.p., enquanto Vivo e Claro recuaram 0,5 p.p. e 0,9 p.p., respectivamente. Em termos de adição líquida em FTTH, Vivo (+80 mil), Claro (+56 mil) e TIM (+5,6 mil) apresentaram crescimento, mas enfrentaram perda de participação de mercado com "outros" ganhando 1,7 p.p. e atingindo 66,0% de share no segmento. Apesar de resultados positivos em adições líquidas, as grandes operadoras continuam a sofrer diluição de participação devido à expansão de competidores menores.

Empresas

Vivo (VIVT3)

Recomendação

COMPRAR

Target Price 12M

R\$ 63,00

Preço Atual

R\$ 51,71

Upside

+21,83%

TIM (TIMS3)

Recomendação

COMPRAR

Target Price 12M

R\$ 21,00

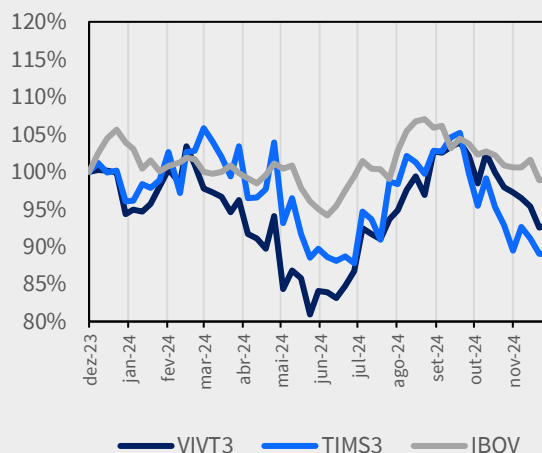
Preço Atual

R\$ 16,05

Upside

+30,84%

Performance



Antonio Cozman

antonio.cozman@genial.com.br

Kaique Rocha

Kaique.rocha@genial.com.br

Ygor Araujo

ygor.araujo@genial.com.br

Brasil - Genial Investimentos
Genial Institucional S.A. CCTVM

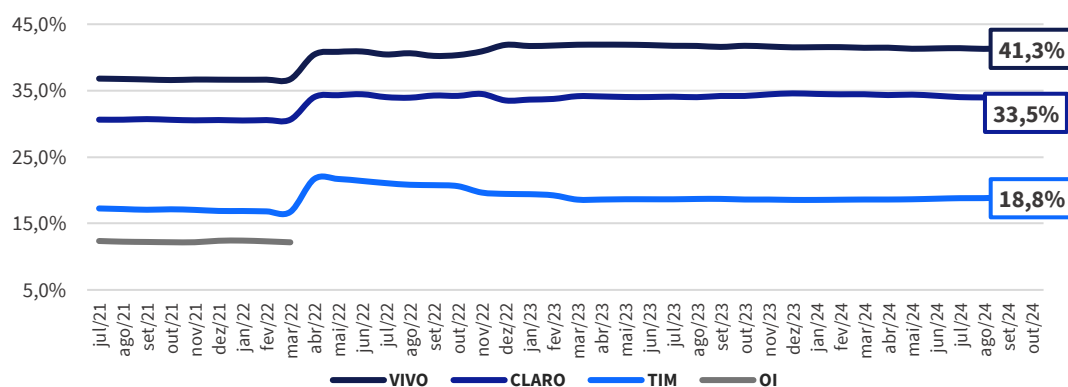
Av. Brig. Faria Lima, 3400 - 9º

Dinâmica do Mercado de Serviços Móveis

A base de serviços móveis em outubro de 2024 apresentou um mês forte com uma adição líquida de 1,2m. No pós-pago (excluindo M2M), houve uma adição líquida de 881 mil acessos (+0,8% m/m), enquanto o pré-pago registrou uma adição líquida negativa de 481 mil acessos (-0,5% m/m). Entre as grandes operadoras de capital aberto, a Vivo foi o destaque apresentando uma adição líquida de 383 mil acessos (+0,8% m/m) na base pós-pago (ex-M2M), a Claro também teve saldo positivo de 172 mil, representando um crescimento de 0,5% m/m e a TIM também apresentou crescimento de 0,5% m/m com adição líquida de 130 mil. No pré-pago, todas registraram quedas, sendo TIM com -136 mil (-0,4% m/m), Vivo com -218 mil acessos (-0,6% m/m) e Claro com -169 mil acessos (-0,5% m/m).

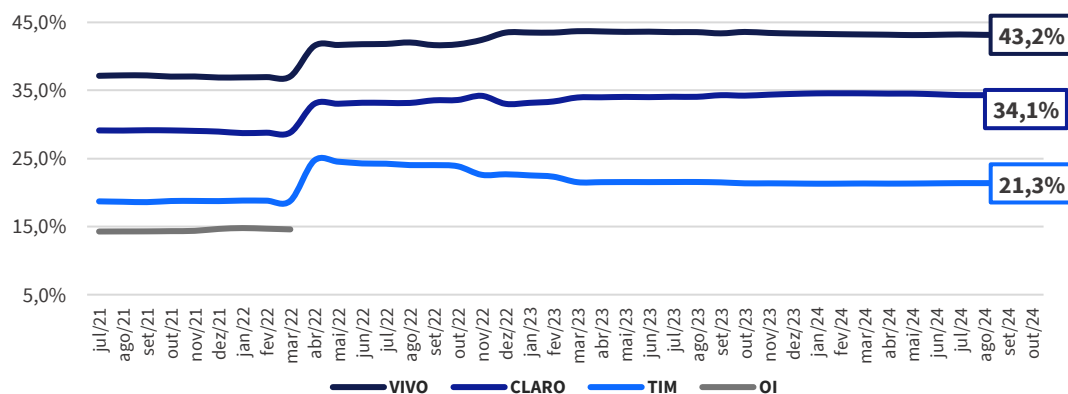
Em termos de market share, as três grandes apresentaram uma ligeira queda no Pós-pago com M2M com destaque negativo para a Claro que apresentou uma queda 0,4 p.p.. Já a Vivo e TIM apresentaram queda de 0,1 p.p.. No pós-pago (ex-M2M) a Vivo manteve o nível de market share enquanto a TIM e Claro apresentaram uma queda de 0,1% p.p.. No pré-pago as três empresas mantiveram o nível de market share.

Serviços Móveis: Market Share de Pós-Pago (Incluindo M2M)



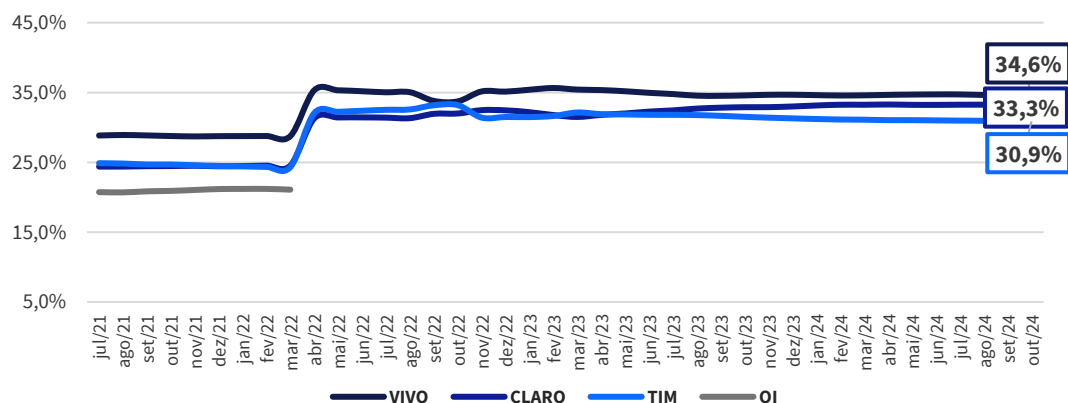
Fonte: Anatel e Genial

Serviços Móveis: Market Share de Pós-Pago (ex M2M)



Fonte: Anatel e Genial

Serviços Móveis: Market Share de Pré-Pago



Fonte: Anatel e Genial

Base de acessos e adição líquida: Pós-pago (incluindo M2M)

# em milhares	abr/24	mai/24	jun/24	jul/24	ago/24	set/24	out/24
Vivo	63.020	63.268	63.971	64.358	64.686	65.027	65.529
<i>Adições Líquidas</i>		249	703	387	328	341	502
Claro	52.173	52.692	52.950	52.900	53.234	53.242	53.157
<i>Adições Líquidas</i>		519	259	-51	335	7	-84
TIM	28.280	28.560	28.972	29.247	29.482	29.681	29.834
<i>Adições Líquidas</i>		281	411	276	234	199	153

Fonte: Anatel

Base de acessos e adição líquida: Pós-pago (ex M2M)

# em milhares	abr/24	mai/24	jun/24	jul/24	ago/24	set/24	out/24
Vivo	46.821	47.043	47.410	47.772	47.961	48.183	48.566
<i>Adições Líquidas</i>		222	367	363	188	222	383
Claro	37.442	37.666	37.821	37.926	38.118	38.190	38.363
<i>Adições Líquidas</i>		223	155	105	192	73	172
TIM	23.108	23.262	23.453	23.635	23.760	23.881	24.011
<i>Adições Líquidas</i>		154	192	182	125	121	130

Fonte: Anatel

Base de acessos e adição líquida: Pré-pago

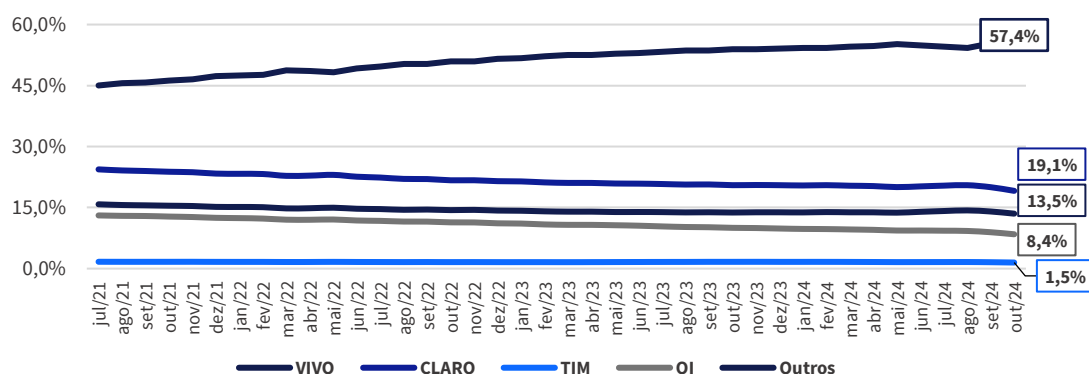
# em milhares	abr/24	mai/24	jun/24	jul/24	ago/24	set/24	out/24
Vivo	37.108	37.156	36.977	36.829	36.647	36.478	36.260
<i>Adições Líquidas</i>		48	-178	-149	-181	-169	-218
Claro	35.631	35.584	35.377	35.265	35.169	35.035	34.866
<i>Adições Líquidas</i>		-47	-207	-112	-96	-134	-169
TIM	33.233	33.231	33.014	32.847	32.727	32.468	32.332
<i>Adições Líquidas</i>		-2	-217	-167	-120	-259	-136

Fonte: Anatel

Dinâmica do Mercado de Banda Larga Fixa

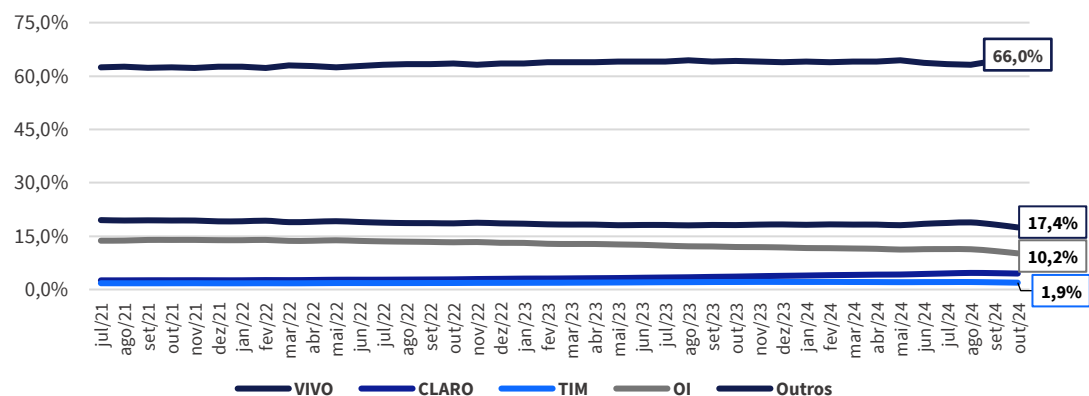
O mercado de banda larga fixa apresentou uma leve diluição, com "outros" ganhando 2,0pp de participação e alcançando 57,4% do market share. Nesse cenário, a TIM apresentou uma queda de -0,1 p.p., enquanto a Vivo e a Claro registraram declínios de 0,5 p.p. e 0,9 p.p., respectivamente. Em termos de adição líquida em FTTH, Vivo, Claro e TIM tiveram desempenhos positivos, com 80 mil, 56 mil e 5,6 mil novos acessos, respectivamente. No entanto, sofreram uma diluição em participação de mercado, à medida que "outros" aumentaram 1,7 p.p., atingindo 66,0% do mercado.

Banda Larga Fixa: Market Share Consolidado



Fonte: Anatel

Banda Larga Fixa: Market Share FTTH



Fonte: Anatel

Base de acessos de banda larga fixa: todas as tecnologias

# em milhares	abr/24	mai/24	jun/24	jul/24	ago/24	set/24	out/24
Claro	10.085	10.102	10.117	10.143	10.163	10.177	10.196
<i>Adições Líquidas</i>		17	15	26	20	14	19
Vivo	6.878	6.935	6.987	7.040	7.091	7.139	7.206
<i>Adições Líquidas</i>		57	53	53	51	48	67
Oi	4.739	4.720	4.689	4.636	4.588	4.550	4.503
<i>Adições Líquidas</i>		-19	-31	-53	-48	-38	-47
Tim	809	808	805	804	803	800	799
<i>Adições Líquidas</i>		-1	-4	-1	-1	-3	0
Brisanet	1.333	1.346	1.361	1.372	1.387	1.401	1.415
<i>Adições Líquidas</i>		12	15	11	15	14	14
Desktop	1.057	1.068	1.078	1.090	1.101	1.109	1.118
<i>Adições Líquidas</i>		11	10	12	11	8	9
Unifiquê	756	757	762	767	772	777	782
<i>Adições Líquidas</i>		1	5	5	5	5	5

Fonte: Anatel

Base de acessos de banda larga fixa: FTTH

# em milhares	abr/24	mai/24	jun/24	jul/24	ago/24	set/24	out/24
Claro	1.469	1.510	1.550	1.600	1.650	1.695	1.751
<i>Adições Líquidas</i>		41	40	50	50	44	56
Vivo	6.409	6.478	6.547	6.614	6.679	6.739	6.819
<i>Adições Líquidas</i>		70	69	67	65	60	80
Oi	4.017	4.021	4.020	4.017	4.007	3.991	3.971
<i>Adições Líquidas</i>		3	0	-4	-10	-15	-21
Tim	733	737	737	740	743	744	749
<i>Adições Líquidas</i>		3	1	3	3	1	6
Brisanet	1.328	1.341	1.356	1.367	1.382	1.393	1.404
<i>Adições Líquidas</i>		12	15	11	15	12	10
Desktop	1.056	1.067	1.077	1.089	1.100	1.108	1.117
<i>Adições Líquidas</i>		11	10	12	11	8	9
Unifiquê	744	745	751	756	762	767	772
<i>Adições Líquidas</i>		2	6	5	6	6	4

Fonte: Anatel

Disclaimer

A Genial pode fazer negócios com empresas que constam nos seus relatórios de pesquisa. Como resultado, os investidores devem estar cientes de que a empresa pode ter um conflito de interesses que poderia afetar a objetividade deste relatório. Os investidores devem considerar este relatório como apenas um dos fatores na tomada de sua decisão de investimento. Para as declarações do analista e outros disclaimers importantes, consulte a Seção de Disclaimers, localizada no final deste relatório.

1. DISCLAIMER GERAL

Este relatório foi produzido pelo departamento de Research da Genial. Este relatório não pode ser reproduzido ou redistribuído para qualquer outra pessoa, no todo ou em parte, para qualquer propósito, sem o prévio consentimento por escrito da Genial. A Genial não aceita qualquer responsabilidade pelas ações de terceiros a esse respeito.

Este relatório de Research destina-se à distribuição somente em circunstâncias permitidas pela lei aplicável. Este relatório de Research não leva em consideração os objetivos específicos de investimento, situação financeira ou as necessidades específicas de qualquer indivíduo em especial, mesmo quando enviado a um único destinatário. Este relatório de Research não se propõe a ser uma declaração completa ou resumo dos valores mobiliários, mercados ou desenvolvimentos aqui referidos. Nem a Genial nem qualquer um de seus conselheiros, diretores, funcionários ou representantes terá qualquer responsabilidade decorrente de qualquer erro, imprecisão ou imperfeição de fato ou opinião contida neste relatório, ou será responsabilizado por quaisquer perdas ou danos que possam surgir a partir da utilização deste relatório de Research.

A Genial poderá contar com barreiras de informação, tais como "chinese walls", para controlar o fluxo de informações dentro de suas áreas, unidades, divisões, grupos ou afiliadas.

O desempenho passado não é necessariamente um indicador de resultados futuros e nenhuma representação ou garantia, expressa ou implícita, é feita pela Genial em relação ao desempenho futuro. Rendimentos de aplicações podem variar. O preço ou valor dos investimentos aos quais este relatório de Research se refere, direta ou indiretamente, podem cair ou subir contra o interesse dos investidores. Qualquer recomendação ou opinião contida neste relatório de pesquisa pode se tornar desatualizada em consequência de alterações no ambiente em que o emitente dos valores mobiliários sob análise atua, além de alterações nas estimativas e previsões, premissas e metodologia de avaliação aqui utilizadas.

2. DECLARAÇÕES DO ANALISTA

O analista de investimento declara que as opiniões contidas nesse relatório refletem exclusivamente suas opiniões pessoais sobre a companhia e seus valores mobiliários e foram elaborados de forma independente e autônoma, inclusive em relação a GENIAL.

A remuneração dos analistas está, direta ou indiretamente, influenciada pelas receitas provenientes dos negócios e operações financeiras realizadas pela GENIAL.

Além disso, o analista certifica que nenhuma parte de sua remuneração foi, é ou será direta ou indiretamente relacionada com as recomendações ou opiniões específicas expressas neste relatório de Research.

A remuneração do analista não se baseia nas receitas de outras empresas de grupo, mas pode, no entanto, derivar de receitas oriundas dos negócios e operações financeiras da GENIAL, suas afiliadas e/ou subsidiárias como um todo. A remuneração paga aos analistas é de responsabilidade exclusiva da GENIAL.

O analista declara que é responsável pelo conteúdo deste relatório e atende às exigências da Resolução CVM nº 20/2021.

O analista declara que pode ser diretamente, em nome próprio, titular de valores mobiliários objeto do presente relatório.

Salvo disposição em contrário, os indivíduos listados na capa deste relatório são analistas devidamente credenciados.

3. DECLARAÇÕES DA EMPRESA

A Genial, suas afiliadas, coligadas, controladoras e/ou subsidiárias têm interesses financeiros e comerciais relevantes em relação aos emissores ou aos valores mobiliários objetos da análise.

4. DISCLOSURES ADICIONAIS

(i) Este documento foi preparado pelo Research da Genial e é publicado com o único propósito de fornecer informações sobre as empresas e seus valores mobiliários.

(ii) As informações contidas neste documento são fornecidas apenas para fins informativos e não constituem uma oferta para comprar ou vender, e não devem ser interpretadas como uma solicitação para adquirir quaisquer valores mobiliários em qualquer jurisdição. As opiniões aqui expressas, no que diz respeito à compra, venda ou detenção de valores mobiliários, ou com relação à ponderação de tais valores mobiliários numa carteira real ou hipotética, são baseadas em uma análise cuidadosa feita pelos analistas que elaboraram este relatório e não devem ser interpretadas por investidores como recomendações para qualquer decisão de investimento. A decisão final do investidor

deve ser tomada levando em consideração todos os riscos e as taxas envolvidas. Este relatório é baseado em informações obtidas de fontes públicas primárias ou secundárias, ou diretamente das empresas, e é combinado com estimativas e cálculos elaborados pela GENIAL. Este relatório não pretende ser uma declaração completa de todos os fatos relevantes relacionados a qualquer estratégia da empresa, indústria, segurança ou mercado mencionados. As informações foram obtidas de fontes consideradas confiáveis; a GENIAL não faz nenhuma representação ou garantia, expressa ou implícita, quanto à integridade, confiabilidade ou exatidão de tais informações. As informações, opiniões, estimativas e projeções contidas neste documento são baseadas em dados atuais e estão sujeitas a alterações. Os preços e a disponibilidade dos instrumentos financeiros são meramente indicativos e sujeitos a alterações sem aviso prévio. A GENIAL não está obrigada a atualizar ou revisar este documento, ou a avisar sobre quaisquer alterações em tais dados.

(iii) Os valores mobiliários discutidos neste relatório, bem como as opiniões e recomendações contidas neste documento, podem não ser apropriados para todo tipo de investidor. Este relatório não leva em consideração os objetivos de investimento, situação financeira ou as necessidades específicas de um determinado investidor. Os investidores que desejam comprar, vender ou investir em títulos que são abrangidos por este relatório devem procurar aconselhamento financeiro independente que leve as características individuais e necessidades em consideração, antes de tomar qualquer decisão de investimento em relação aos valores mobiliários em questão. Cada investidor deve tomar decisões de investimento independentes depois de analisar cuidadosamente os riscos, taxas e comissões envolvidas. Se um instrumento financeiro for denominado numa moeda diferente da moeda do investidor, mudanças nas taxas de câmbio podem afetar adversamente o preço ou valor, ou da renda derivada do instrumento financeiro e o leitor deste relatório assume todos os riscos cambiais. Resultados com instrumentos financeiros podem variar e, portanto, o preço ou valor podem aumentar ou diminuir, direta ou indiretamente. As informações, opiniões e recomendações contidas neste relatório não constituem e não devem ser interpretadas como uma promessa ou garantia de um retorno especial em qualquer investimento. O desempenho passado não necessariamente indica resultados futuros e nenhuma declaração ou garantia, expressa ou implícita, é aqui feita sobre o desempenho futuro. Portanto, a GENIAL, suas empresas afiliadas, e os analistas envolvidos neste relatório não assumem qualquer responsabilidade por qualquer perda direta, indireta ou decorrente do uso das informações contidas no presente, e qualquer pessoa que use este relatório se compromete a indenizar irrevogavelmente a GENIAL e suas afiliadas por quaisquer reclamações e demandas.

(iv) Os preços neste relatório são considerados confiáveis a partir da data em que este relatório foi emitido e são derivados de um ou mais dos seguintes: (i) fontes expressamente especificadas junto aos dados relevantes; (ii) preço cotado no principal mercado regulamentado para o ativo em questão; (iii) outras fontes públicas consideradas confiáveis; ou (iv) dados de propriedade da GENIAL ou disponíveis para a GENIAL.

(v) Nenhuma garantia expressa ou implícita é fornecida em relação à exatidão, integridade ou confiabilidade das informações aqui contidas, exceto com relação às informações relativas à GENIAL, suas subsidiárias e afiliadas. Em todos os casos, os investidores deverão realizar sua própria investigação e análise de tais informações antes de tomar ou deixar de tomar qualquer ação em relação a títulos ou mercados que são analisados neste relatório.

(vi) A GENIAL não faz declarações neste documento de que os investidores vão obter lucros. A GENIAL não vai compartilhar com os investidores os lucros de investimento, nem aceita qualquer responsabilidade por eventuais perdas de investimento. Os investimentos envolvem riscos e os investidores devem exercer prudência na tomada de suas decisões de investimento. A GENIAL não aceita deveres fiduciários em nome dos destinatários deste relatório. Este relatório não deve ser considerado como substituto para o exercício de julgamento independente do destinatário. As opiniões, estimativas e projeções aqui expressas refletem a opinião atual do analista responsável pelo conteúdo deste relatório a partir da data em que foi emitido e são, portanto, sujeitas a mudanças sem aviso prévio e podem diferir ou ser contrárias a opiniões expressas por outras áreas de negócios da GENIAL, como resultado da utilização de diferentes critérios e hipóteses. As informações, opiniões e recomendações contidas neste relatório não constituem e não devem ser interpretadas como uma promessa ou garantia de um retorno especial em qualquer investimento.

(vii) Uma vez que as opiniões pessoais dos analistas podem diferir umas das outras, a GENIAL, suas subsidiárias e afiliadas podem ter publicado ou podem vir a publicar outros relatórios que não apresentem uniformidade e/ou cheguem a conclusões diferentes daquelas aqui contidas. Quaisquer opiniões, estimativas e projeções não devem ser interpretadas como uma garantia de que os assuntos nelas referidas de fato ocorrerá. O preço e a disponibilidade dos instrumentos financeiros são meramente indicativos e sujeitos a alterações sem aviso prévio. Resultado com instrumentos financeiros podem variar e, portanto, o preço ou valor podem aumentar ou diminuir, direta ou indiretamente.

(viii) Este documento não pode ser: (a) fotocopiado ou duplicado de qualquer forma, no todo ou em parte, e/ou (b) distribuído sem o prévio consentimento por escrito da GENIAL. A GENIAL não aceita qualquer responsabilidade pelas ações de terceiros a esse respeito.

(ix) Nem a GENIAL nem quaisquer de suas afiliadas ou seus respectivos diretores, funcionários ou agentes, aceitam qualquer responsabilidade por qualquer perda ou dano resultante do uso de toda ou qualquer parte deste relatório.

(x) Genial Investimentos é a plataforma de negociações da Genial Investimentos Corretora de Valores Mobiliários, uma empresa do Grupo Genial.